

Fisotech rögzítő DVR Felhasználói kézikönyv



Tartalomjegyzék

A termék bemutatása	3
Bejelentkezés	4
Előnézet.....	4
Parancsikon menü	5
Főmenü	5
Video lejátszás.....	6
Visszajátszás Mentése.....	7
Rögzítési mód.....	8
PTZ vezérlés.....	9
Színbeállítás	10
TV beállítás.....	10
Kijelentkezés.....	11
Felhasználó management.....	11
Automatikus karbantartás	14
Vezérlés egérrel.....	15
Mobil felügyelet.....	16
CMS (Central Monitoring Software)	17

A termék bemutatása

Az Fisotech DVR sorozat megfigyelési célra lett tervezve. Stabil, beágyazott LINUX operációs rendszert tartalmaz. A standard H.264 video tömörítési formátumot és a G.711A audio tömörítési audio formátumot használja, amely magas képminőséget, alacsony hibakódarányt és egyenkénti képkocka lejátszást biztosít. A DVR sorozat használható egyénileg vagy online alkalmazással úgy, mint a biztonsági felügyelet hálózati része. A professzionális hálózati video felügyeleti szoftverrel egyszerre több akár távoli DVR is felügyelhető. A DVR sorozatot alkalmazhatják bankok, bíróságok, ügyészségek, a szállítás, gyártás, logisztikai vállalatok, stb.

Előlap és hátlap



Alapműveletek

Bejelentkezés

Amikor a DVR elindult, a felhasználónak be kell jelentkeznie és a rendszer biztosítja a megfelelő funkciókat a felhasználói megtekintéshez. Alap esetben 2 féle felhasználói beállítás van: admin és vendég. Az **admin** a főfelhasználó, a **vendég** a korlátozott. Az **admin** és a **vendég** jelszava módosítható, amíg a jogosultságuk nem. Bármikor létrehozhatunk új felhasználói csoportot és felhasználót a menüben.







3. ábra Bejelentkezési ablak

Jelszóvédelem: Ha a jelszó megadása egymás után 3-szor helytelen, az **riasztást indukál**. A rendszer biztonsága érdekében kérem, módosítsa a jelszavát az első bejelentkezés után ajánlott Max 4 karakter hosszú! Az alapértelmezett admin jelszó az az üres karakter mező.

Előnézet

Jobb egérgombbal kattintson az ablakok közötti váltás kiválasztásához. A rendszer dátum, idő és csatorna neve illetve, a video felügyelet és a riasztási állapot mindegyik ablakban látható lesz.

1		Rögzítési státusz	3		Videojel hiány
2		Mozgásérzékelő	4		Kamera lezárás

Parancsikon menü

Előnézeti módban jobb egérgomb kattintással érheti el az asztali parancsikon menüt. A menü tartalma: **Főmenü**, **Rögzítési mód**, **Visszajátszás**, **PTZ vezérlés**, **HighSpeedPTZ**, **Riaszt. ki**, **Színbeállítás**, **Kép beállítás**, **Kijelent.**, **Nézet 1**, **Nézet 4**, **Nézet 8**, **Nézet 9**, **Nézet 16**.



4. ábra Előugró menü

Ha egy menüpontból szeretnénk eljutni egy korábbi szintre, akkor a jobb egér gombot kell használnunk.

Főmenü

Bejelentkezésnél a rendszer főmenüje a következőképpen jelenik meg:



5. ábra Főmenü

Video lejátszás

Kétféle módja van a videolejátszásnak a merevlemezről.

- 1, Asztali parancsikon menü
- 2, Főmenü> Rögzítés> Lejátszás.



6. ábra Visszajátszás

- (1) Fájl lista (2) Fájl információ (3) Fájlmentési opció (4) Fájl mentése (5) Fájl keresése (6) Lejátszási vezérlés (7) Műveleti útmutatás

Visszajátszást vezérlő gombok:

Gomb	Funkció	Gomb	Funkció
	Lejátszás/megállítás		Visszafelé
	Stop		Hangerő
	Lassú visszajátszás		Gyors visszajátszás
	Előző képkocka		Következő képkocka
	Előző fájl		Következő fájl
	Körforgás		Teljes képernyő

Visszajátszás Mentése:



7. ábra Külső tárhely észlelése

Jelölőnégyzetten kell kiválasztani melyik felvételeket, szeretné menteni, majd a mentés ikonra kattintunk.

Észlelés: Felismeri a tárhely kapcsolódását a DRV-hez. (Fat 32-re formázott Pen drive)

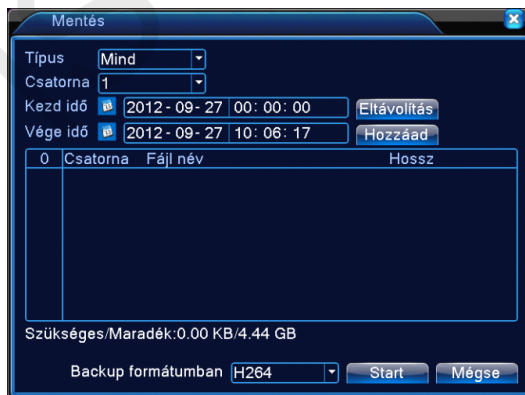
Mentés: Kattintson a Mentés gombra és egy párbeszédpanel fog megjelenni. Kiválaszthatja a menteni kívánt fájl típusnak, csatornának és időnek megfelelően.

Írás: Mentés elkezdése.

Törlés: Válassza ki a törölni kívánt fájl és kattintson a Törlés gombra.

Stop: Mentés leállítása.

Felvétel kimentése:



8. ábra Felvétel kimentése

Fájl típusa: A keresett fájl típusának beállítása.

Csatorna: keresett csatorna beállítása.

Kezdési idő: Állítsa be a keresett pásztázási ütemet.

Vége idő: Állítsa be a keresett pásztázási ütemet.

Eltávolítás: Fájlinformáció törlése.

Hozzáadás: Megmutatja a fájlinformációt a beállított fájl tulajdonságoknak megfelelően.

Start/Szünet: Kattintson a lejátszás gombra a mentés elindításához és kattintson a szünet gombra a mentés megszakításához.

Visszavonás: A mentés alatt kiléphet az oldalképre más funkciók elvégzéséhez.

Backup formátum: H264 vagy AVI

Fájlok keresése:



9. ábra Fájlok keresése

Fájl típusa: A keresett fájl típusának beállítása.

Csatorna: keresett csatorna beállítása.

Kezdési idő: Állítsa be a keresett pásztázási ütemet.

Vége idő: Állítsa be a keresett pásztázási ütemet.

Lejátszási mód: Minőség/ Általános/ Sebesség

Speciális funkciók:

Pontos lejátszás: Üsse be az időt (óra/perc/mp) a mezőbe és kattintson a lejátszás gombra. A rendszer tudja irányítani a pontos lejátszást a keresett idő szerint.

Helyi zoom: Amikor a rendszer teljes képernyős egyablakos lejátszási módban van, az egeret odahúzhatja a kijelzőre egy terület kiválasztásához és bal egérgombbal kattintva nagyítani/kicsinyíteni tudja. Jobb egérgombbal való kattintással kiléphet a zoom-ból.

Rögzítési mód

Kérem, ellenőrizze a pillanatnyi állapotot: "○" azt jelenti, hogy nincs rögzítési állapot, "●" azt jelenti, hogy rögzítési állapot van. Használhatja az asztali parancsikon menüt vagy kattintson a főmenübe>rögzítési funkció>rögzítési beállítás, a rögzítési vezérlés csatlakozójának beállításához.



10. ábra Rögzítési mód

PTZ vezérlés

A funkciók tartalmazzák: PTZ irányvezérlés, léptetés, zoom, fókusz, írisz, beállítás, órjázat különböző pontok között, célkövetés, határpáztázás, segítség bekapcsolása, fény, elforgatás és stb.



11. ábra PTZ vezérlés

【léptetés】 Állítsa be a PTZ elforgatás irányát. Alapértelmezett irányok: 1 ~ 8.

【zoom】 Kattintson +/- gombokra a többszörös kamera zoom-hoz.

【fókusz】 Kattintson +/- gombra a kamera fókusz beállításához.

【írisz】 Kattintson +/- gombra a kamera írisz beállításához.

【irányvezérlés】 PTZ elforgatás vezérlése. 8 irány támogatott.(4 irányt az előlap is támogat.)

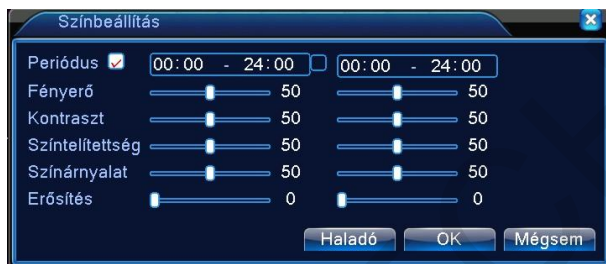
【nagysebességű PTZ】 A teljes képernyő mutatja a csatornaképet. Bal egérgomb lenyomásával irányíthatja a PTZ elforgatásának irányát. Bal egérgomb lenyomásával, majd az egér elforgatásával beállíthatja a többszörös kamera zoom-ot.

【beállítás】 Lépjen be a funkció működési menübe.

【oldal váltás】 Átváltás az ablakok között.

Színbeállítás

Állítsa be a kiválasztott kép paramétereit (aktuális csatorna egyablakos megjelenítéshez és kurzorhely a többablakos megjelenítéshez). Használhatja az asztali parancsikont és üsse be az Interface számát. A kép paramétereit tartalmazza: tónus, fényerő, kontraszt, telítettség. Különböző paramétereit állíthat be különböző napszakaszokban.



12. ábra Szín beállítások

TV beállítás

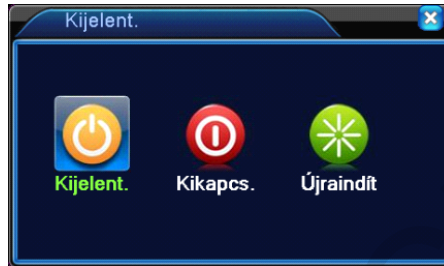
Tv kimeneti paramétereinek beállítása.



13. ábra TV kimenet beállítása

Kijelentkezés

Kijelentkezés, rendszer leállítása vagy újraindítása. Használhatja a parancsikont vagy üsse be [főmenü].



14. ábra Kijelentkezés

[kijelentkezés] Kilépés a menüből. Következő belépésnél jelszó felajánlása.

[leállítás] Kilépés a rendszerből. Tápegység kikapcsolása.

Amikor megnyomja a leállítás gombot, 3 mp múlva a rendszer leáll. A visszavonás félúton nem működik.

[újraindítás] Rendszerből való kilépés. Rendszer újraindítása.

Felhasználó management

Beállíthatja a felhasználó hatáskörét.



15. ábra Felhasználó management

Megjegyzés:

1. A felhasználó és csoport név hosszúsága legfeljebb 8 karakter. A szóköz előtt vagy mögött a karaktorsor érvénytelen. A karaktorsor közepén lévő szóköz érvénytelen. Az érvényes karaktorsor tartalmaz: betű, aláhúzás, kivonás jel, pont.

2. Nincs limit a felhasználók és csoportok létszámában. Hozzáadhat vagy letörölhet felhasználói csoportot a felhasználói meghatározás szerint.

A beállítás tartalmaz: felhasználó\admin. Úgy állítja be a csoportot, ahogy szeretné. A felhasználó meghatározhatja a csoport hatáskörét.

3. A felhasználó menü tartalmaz: csoport / felhasználó. A csoport és a felhasználó neve nem egyezhet. Minden felhasználó csak egy csoporthoz tartozik.

【felhasználó megváltoztatása】 : A meglévő felhasználói tulajdonság megváltoztatása.

【csoport megváltoztatása】 : A meglévő csoport tulajdonságának megváltoztatása.

【jelszó megváltoztatása】 : A felhasználói jelszó megváltoztatása. 1-6 bites jelszót állíthat be. A szóköz előtt és mögött lévő karaktorsor érvénytelen. A karaktorsor közepén lévő szóköz érvénytelen.

Megjegyzés: A felhasználó, aki birtokolja a felhasználói kontrol hatáskörét, módosítani tudja a saját és más felhasználó jelszavát.



16. ábra Jelszóváltoztatás

【felhasználó hozzáadása】 Adja hozzá a felhasználót a csoporthoz és állítsa be a hatáskörét. Lépjen be a menübe és üsse be a felhasználó nevét és a jelszót. Válassza ki a felhasználói csoportot. Ha betette egy csoportba a Felhasználót, automatikusan a csoport jogosultságait kapja meg ez a felhasználó



17. ábra Felhasználó hozzáadása

【csoport hozzáadása】 Adja hozzá a felhasználói csoportot és állítsa be a jogosultságait. 36 különböző jogosultság van: készülék kikapcsolása, élőkép felügyelet, visszajátzás, rögzítési beállítás, video fájl mentése stb.



18. ábra Felhasználói jogok

【felhasználó törlése】 Az adott felhasználó törlése. Válassza ki a felhasználót és kattintson a „Felhasználó törlése” gombra.

【csoport törlése】 Az adott csoport törlése. Válassza ki a csoportot és kattintson a „Csoport törlése” gombra.

Automatikus karbantartás

A felhasználó beállíthatja az automatikus újraindulás és az automatikus fájlörlesztés időlimitjét.



19. ábra Automatikus karbantartás

Alapértelmezett visszaállítása

A rendszer visszaáll az alapértelmezett módba. Kiválaszthatja az elemeket a menü szerint.



20. ábra alapértelmezett beállítások

Vezérlés egérrel

Az egér USB csatlakozása támogatott.

Mozdulatsor	Funkció
Dupla bal klikk	Dupla klikk a visszajátszott videóra a közelítéshez/távolodáshoz
	Dupla klikk a csatornára a teljes kijelzőhöz Dupla klikk megint az osztott-kép kijelzéshez
Bal klikk	Megfelelő funkció kiválasztása a menüből
Jobb klikk	Felugró menü Aktuális parancsikon a menüben.
Középső gomb	Szám hozzáadása vagy elvétele a számbeállításnál Legördülő menü értékének invertálása Lapdobás le/fel
Egér mozgatása	Válassza ki a céleszközt, vagy az elemet mozgassa/helyezze be a céleszközbe
Egér húzása	Mozgást érzékelő terület beállítása A fedett terület beállítása

Mobil felügyelet

A Mobil kliens szoftver hasznos az élőképek megtekintéséhez. Választhat a kamerák között, illetve irányíthatja is, ha speed dome-ot használ. A szoftver tud helyileg felvenni és pillanatképet készíteni.



Támogatott mobil operációs rendszerek: Android, Iphone. Andorid és Iphone klienst a Market-ból vagy AppStore-ból lehet letölteni neve: XMEye vagy Neutron NMSS

CMS (Central Monitoring Software)

- A CMS szoftvert a CD-n találja meg.
- Kezeleni tud vele 255 DVR élőképet és visszajátzását.
- Riasztásokat tud monitorozni online



A DVR rendszer használatával és beállításával kapcsolatban keresse szakképzett partnereinket!

Forgalmazó:
Riasztódepó Kft.
 Üzlet cím : 1142 Budapest, Dévényi út 1
 Szerviz- technikai segítség: +36(20) 55-64-554
 email: technika@kameradepo.hu